

# Dornbracht eUnit Kitchen

## Manual

3 Produktkonfigurationen

5 Funktionen

15 An / Aus

19 Mengeneinstellung

15 Temperatureinstellung

14 Excenterbetätigung

17 Dosierung

9 Bedienlogik

12 Displayschalter

11 Drehregler

10 Sicherheitshinweis

11 Drehregler

12 Displayschalter

21 Warteanzeige

20 Serviceanzeige

14 Excenterbetätigung

15 Temperatureinstellung

15 An / Aus

17 Dosierung

19 Mengeneinstellung

20 Allgemeine Hinweise

22 Reinigung

20 Serviceanzeige

21 Warteanzeige

22 Wartung

23 Sicherheitsabschaltung

23 Entsorgung

22 Wartung

22 Reinigung

23 Sicherheitsabschaltung



Bitte lesen Sie diese Bedienungsanleitung vollständig vor der ersten Verwendung der eUNIT KITCHEN.  
Weitere Sprachversionen finden Sie im Internet unter:



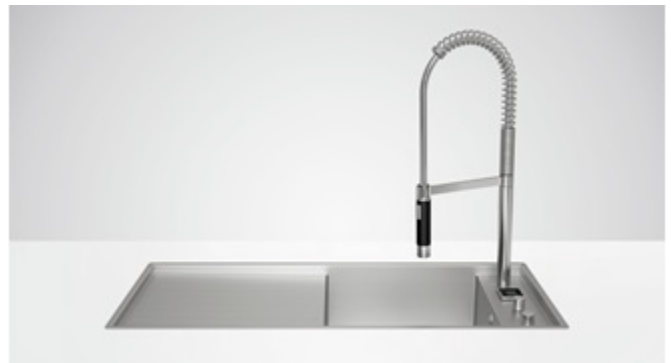
[dornbracht.com/eUnit](http://dornbracht.com/eUnit)

# Produktkonfigurationen

Freie Anordnung



Beckenintegriert



Typ: eUnit Kitchen  
Leistungsaufnahme: max. 18 W  
Nennspannung: 100 - 240 V ~ 50 - 60 Hz  
Nennstrom: 0,6 A  
Schutzart (Bedienelemente): IP X4  
Schutzart (Steuerungseinheit mit eVALVE): IP X4



Aloys F. Dornbracht GmbH & Co. KG Armaturenfabrik  
Köbbingser Mühle 6, D-58640 Iserlohn  
Telefon +49(0)2371 433-0, Fax +49(0)2371 433-232  
mail@dornbracht.de, dornbracht.com

**Dornbracht Group**

**Premium Solutions for Interior Architecture**

# Funktionen

Die eUNIT KITCHEN verfügt über einen automatischen Ruhezustand. Durch Drücken oder Drehen eines beliebigen Bedienelements ist das System betriebsbereit. Nach 60 Minuten Nichtbenutzung wechselt das System (inkl. Fußsensor) wieder in den automatischen Ruhezustand. Die vordefinierte Wassermenge beträgt 80%, die vordefinierte Temperatur 28 °C. Individuelle Einstellungen bleiben nach dem Ausstellen des Wassers fünf Minuten lang gespeichert.

Betriebsbereit

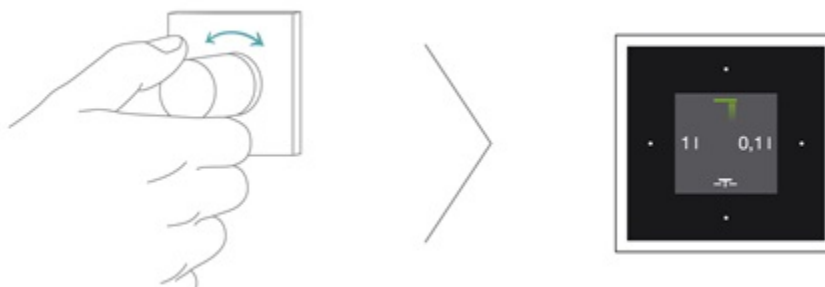


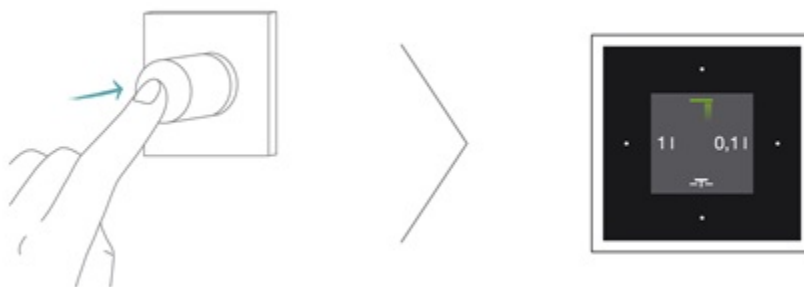
Ruhezustand



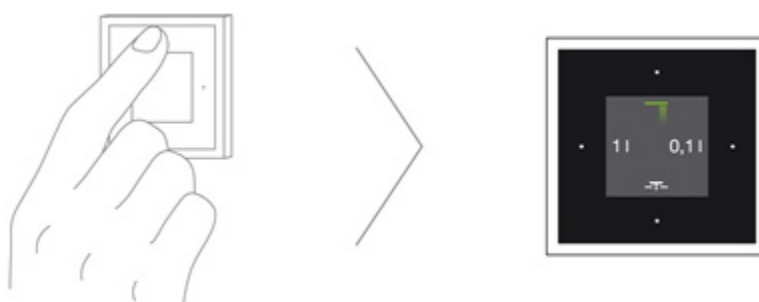
## An / Aus

Per Drehregler





Per Displayschalter

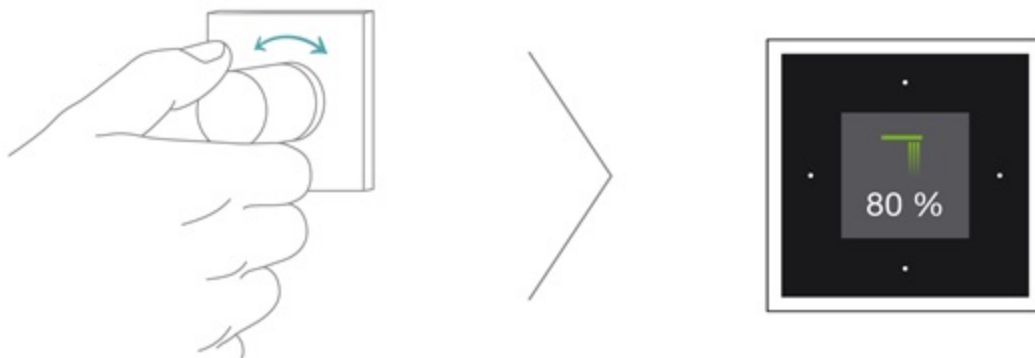


Per Fußsensor



## Mengeneinstellung

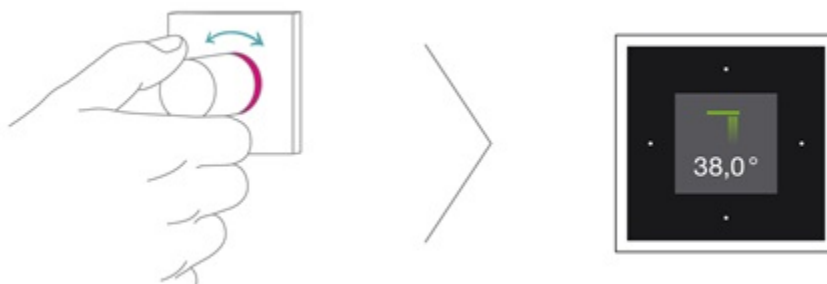
Menge



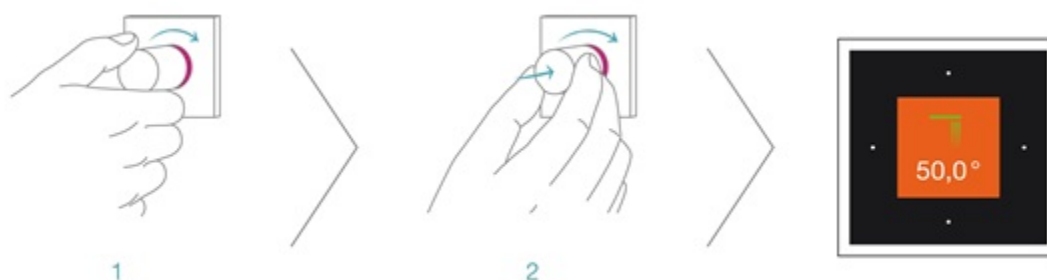


## Temperatureinstellung

### Temperatureinstellung



### Verbrühschutzaufheben



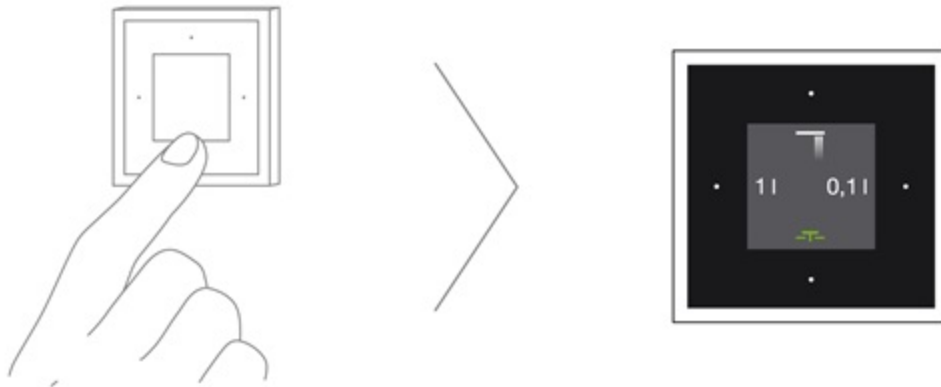
1 = drehen bis max.

2 = gleichzeitig drücken + drehen

 Nach zehn Minuten schaltet sich der Verbrühschutz automatisch wieder ein.

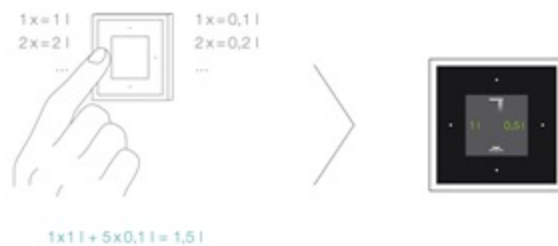
## Excenterbetätigung

Schließen/Öffnen



## Dosierung

Durch mehrfaches Anwählen der linken Taste kann individuell zwischen 1,0 bis 9,0 l gewählt werden. Durch mehrfaches Anwählen der rechten Taste kann individuell zwischen 0,1 bis 0,9 l gewählt werden.



# Bedienlogik

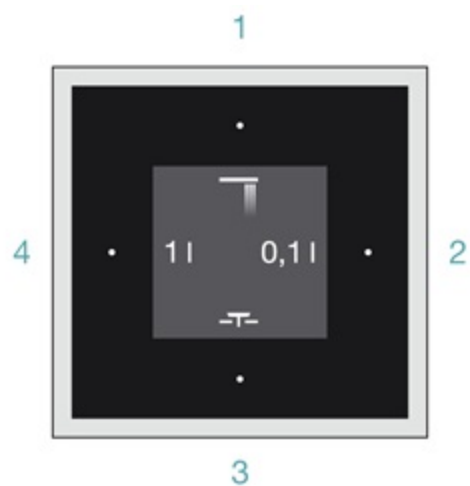
## Displayschalter

1 = Wasser An / Aus

2 = Dosierung 0,1 - 0,9 l

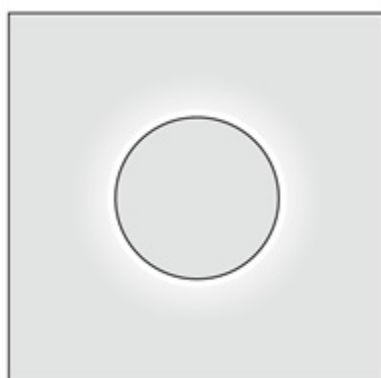
3 = Exzenter Schließen / Öffnen

4 = Dosierung 1-9 l

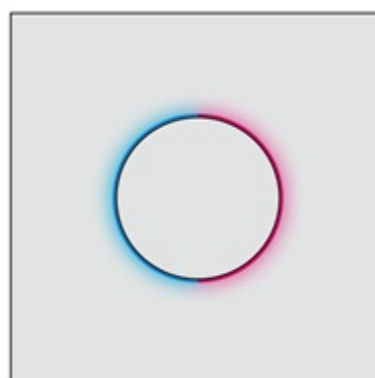


## Drehregler

Menge



Temperatur



## Sicherheitshinweis

Die eUNIT KITCHEN kann von Kindern ab 8 Jahren und darüber sowie von Personen mit verringerten physischen, sensorischen oder mentalen Fähigkeiten oder Mangel an Erfahrung und Wissen benutzt werden, wenn sie dabei beaufsichtigt oder bezüglich des sicheren Gebrauchs unterwiesen wurden und die daraus resultierenden Gefahren verstehen. Kinder dürfen nicht mit dem Gerät spielen. Reinigung und Wartung dürfen von Kindern nicht ohne Beaufsichtigung durchgeführt werden.

Freie Anordnung



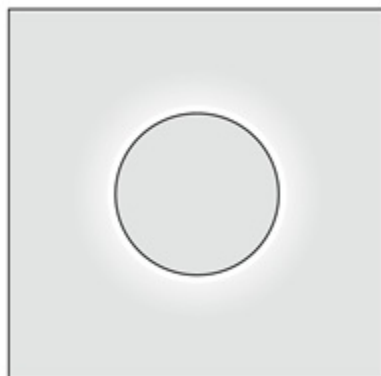
Beckenintegriert



## Drehregler

Menge

Temperatur



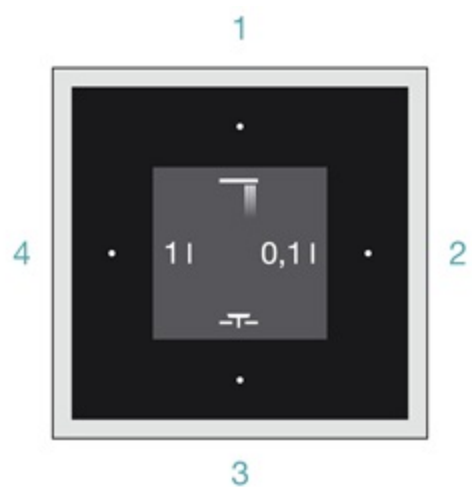
## Displayschalter

1 = Wasser An / Aus

2 = Dosierung 0,1 - 0,9 l

3 = Exzenter Schließen / Öffnen

4 = Dosierung 1-9 l



## Warteanzeige

Wenn eine Funktion ausgewählt wurde, aber noch nicht betriebsbereit ist (z.B. die eingestellte Temperatur), blinkt das entsprechende Symbol. Das Blinken erlischt mit Betriebsbereitschaft.



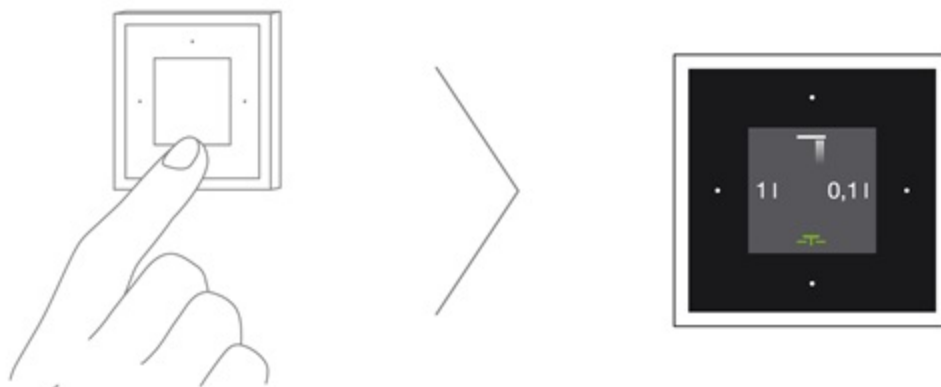
## Serviceanzeige

Leuchtet eines der dargestellten Symbole für 2 Sekunden rot auf, wenden Sie sich bitte an Ihren Fachhändler oder an den Dornbracht-Kundendienst.



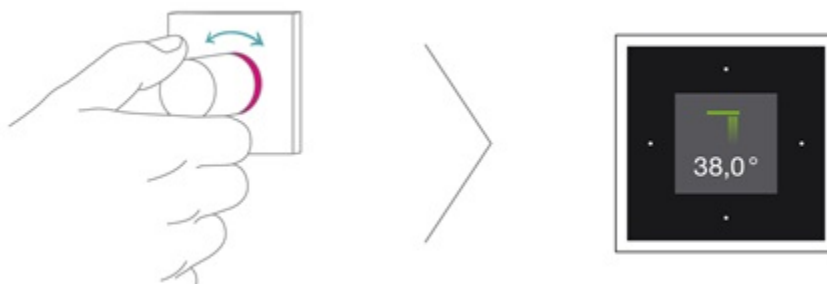
## Excenterbetätigung

Schließen/Öffnen

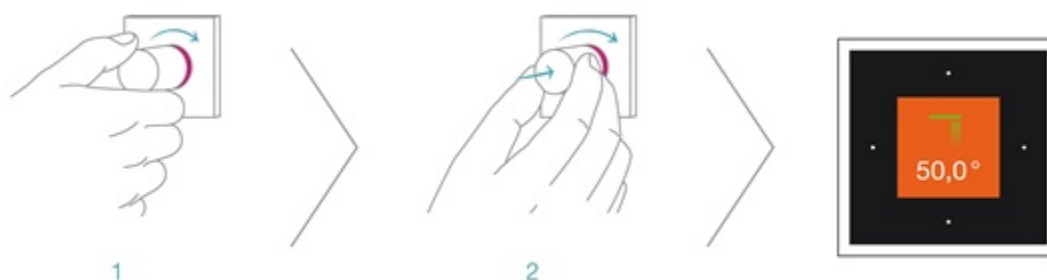


## Temperatureinstellung

### Temperatureinstellung



### Verbrühschutzaufheben



1 = drehen bis max.

2 = gleichzeitig drücken + drehen

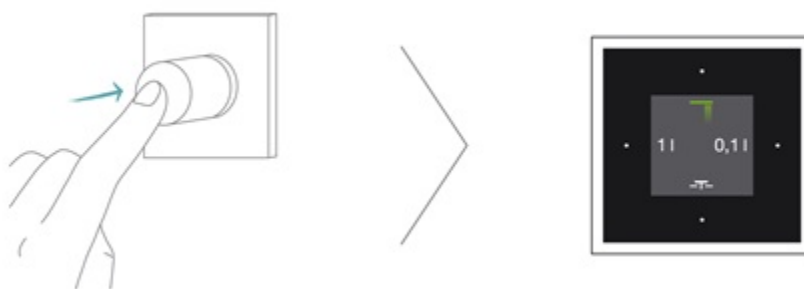
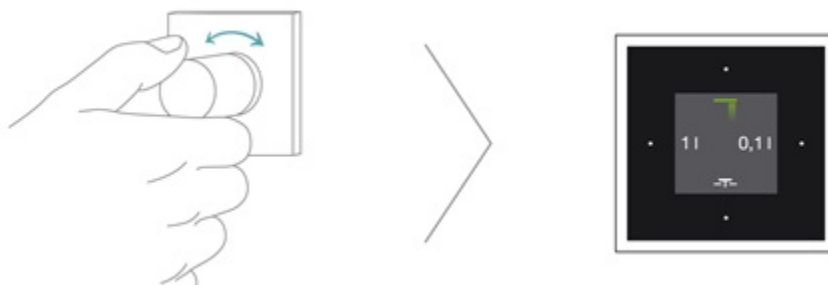


Nach zehn Minuten schaltet sich der Verbrühschutz automatisch wieder ein.

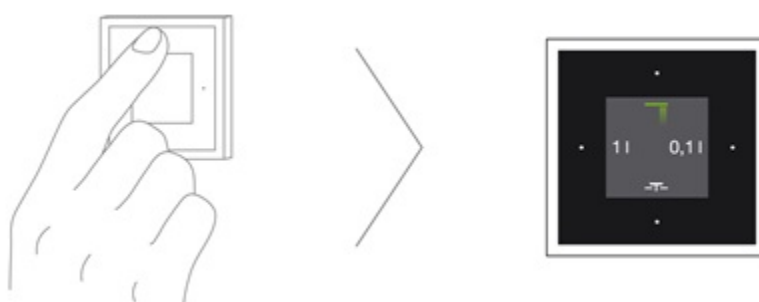
## An / Aus

Per Drehregler





Per Displayschalter

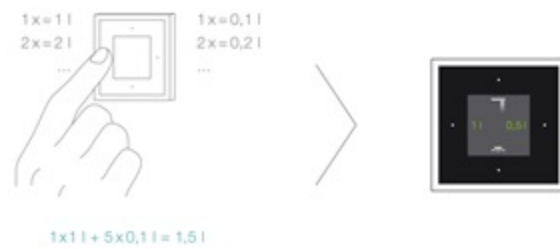


Per Fußsensor



## Dosierung

Durch mehrfaches Anwählen der linken Taste kann individuell zwischen 1,0 bis 9,0 l gewählt werden.  
 Durch mehrfaches Anwählen der rechten Taste kann individuell zwischen 0,1 bis 0,9 l gewählt werden.

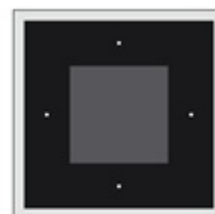


Die eUNIT KITCHEN verfügt über einen automatischen Ruhezustand. Durch Drücken oder Drehen eines beliebigen Bedienelements ist das System betriebsbereit. Nach 60 Minuten Nichtbenutzung wechselt das System (inkl. Fußsensor) wieder in den automatischen Ruhezustand. Die vordefinierte Wassermenge beträgt 80%, die vordefinierte Temperatur 28 °C. Individuelle Einstellungen bleiben nach dem Ausstellen des Wassers fünf Minuten lang gespeichert.

#### Betriebsbereit

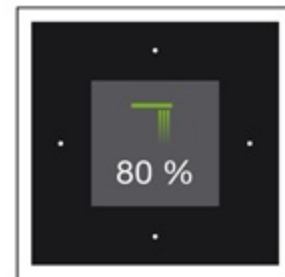
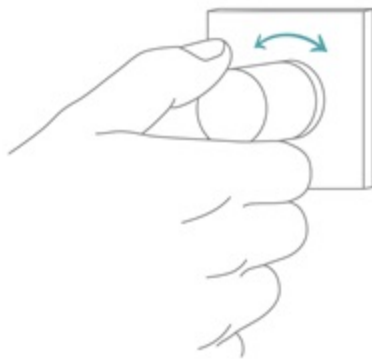


#### Ruhezustand



## Mengeneinstellung

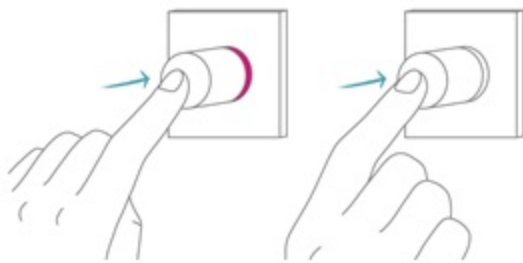
Menge



# Allgemeine Hinweise

## Reinigung

### Tastensperre



5 sec.



## Serviceanzeige

Leuchtet eines der dargestellten Symbole für 2 Sekunden rot auf, wenden Sie sich bitte an Ihren Fachhändler oder an den Dornbracht-Kundendienst.



## Warteanzeige

Wenn eine Funktion ausgewählt wurde, aber noch nicht betriebsbereit ist (z.B. die eingestellte Temperatur), blinkt das entsprechende Symbol. Das Blinken erlischt mit Betriebsbereitschaft.



## Wartung

Wir empfehlen, sämtliche Komponenten einmal jährlich von Ihrem Fachinstallateur überprüfen und warten zu lassen. Im Rahmen dieser Wartung werden eine Reinigung, Dichtheitskontrolle, Überprüfung der Funktionsabläufe sowie die Aufspielung der neusten Software-Version vorgenommen. Ein Wartungsvertrag mit einem autorisierten Fachinstallateur stellt die regelmäßige Überprüfung sicher.

## Sicherheitsabschaltung

Eine Sicherheitsabschaltung sorgt dafür, dass alle aktiven Funktionen spätestens nach 30 Minuten automatisch abgeschaltet werden.

## Entsorgung

Alle elektronischen Komponenten sind entsprechend der europäischen Richtlinie 2002/96/EG über Elektro- und Elektronikaltgeräte (WEEE - waste electrical and electronic equipment) gekennzeichnet. Die Richtlinie gibt den Rahmen für eine EU-weit gültige Rücknahme und Verwertung der Altgeräte vor. Elektrische und elektronische Altgeräte enthalten neben wertvollen wiederverwendbaren Materialien auch schädliche Stoffe. Diese können im Restmüll oder bei falscher Behandlung der menschlichen Gesundheit und der Umwelt schaden. Werfen Sie deshalb Ihr Altgerät am Ende seiner Nutzungsdauer auf keinen Fall in den Restmüll. Nutzen Sie stattdessen die von Ihrer Kommune eingerichtete Sammelstelle zur Rückgabe und Verwertung elektrischer und elektronischer Altgeräte. Beachten Sie dabei die aktuell geltenden Vorschriften. Abweichende nationale Vorschriften sind zu beachten.

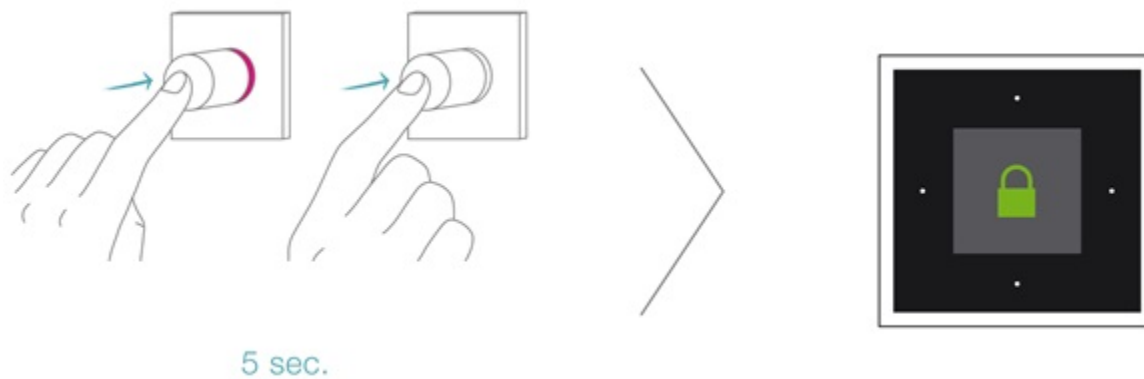


## Wartung

Wir empfehlen, sämtliche Komponenten einmal jährlich von Ihrem Fachinstallateur überprüfen und warten zu lassen. Im Rahmen dieser Wartung werden eine Reinigung, Dichtheitskontrolle, Überprüfung der Funktionsabläufe sowie die Aufspielung der neusten Software-Version vorgenommen. Ein Wartungsvertrag mit einem autorisierten Fachinstallateur stellt die regelmäßige Überprüfung sicher.

## Reinigung

### Tastensperre



### Sicherheitsabschaltung

Eine Sicherheitsabschaltung sorgt dafür, dass alle aktiven Funktionen spätestens nach 30 Minuten automatisch abgeschaltet werden.

### Entsorgung



Alle elektronischen Komponenten sind entsprechend der europäischen Richtlinie 2002/96/EG über Elektro- und Elektronikaltgeräte (WEEE - waste electrical and electronic equipment) gekennzeichnet. Die Richtlinie gibt den Rahmen für eine EU-weit gültige Rücknahme und Verwertung der Altgeräte vor. Elektrische und elektronische Altgeräte enthalten neben wertvollen wiederverwendbaren Materialien auch schädliche Stoffe. Diese können im Restmüll oder bei falscher Behandlung der menschlichen Gesundheit und der Umwelt schaden. Werfen Sie deshalb Ihr Altgerät am Ende seiner Nutzungsdauer auf keinen Fall in den Restmüll. Nutzen Sie stattdessen die von Ihrer Kommune eingerichtete Sammelstelle zur Rückgabe und Verwertung elektrischer und elektronischer Altgeräte. Beachten Sie dabei die aktuell geltenden Vorschriften. Abweichende nationale Vorschriften sind zu beachten.



Bei Fragen wenden Sie sich an Ihre Dornbracht-Niederlassung:

Dornbracht Deutschland GmbH & Co.KG  
Köbbingser Mühle 6 D-58640 Iserlohn / Germany  
Tel. +49 (0)2371-433-470, Fax +49 (0)2371-433-2345  
mail@dornbrachgroup.de, www.dornbracht.com