

Dornbracht Smart Set

Manual

3	Lógica del manejo	21	Eliminación
13	Conmutador de pantalla	13	Indicación de seguridad
15	Regulador giratorio	13	Conmutador de pantalla
5	Configuraciones del producto	15	Regulador giratorio
6	Funciones	16	Activar / desactivar
16	Activar / desactivar	17	Ajuste de volumen
17	Ajuste de volumen	18	Ajuste de temperatura
18	Ajuste de temperatura	19	Sistema electrónico de rebose y desagüe
19	Sistema electrónico de rebose y desagüe	19	Limpieza
10	Indicaciones generales	19	Indicación de servicio
19	Limpieza	20	Indicación de espera
19	Indicación de servicio	20	Mantenimiento
20	Indicación de espera	21	Desconexión de seguridad
20	Mantenimiento	21	Eliminación
21	Desconexión de seguridad		

Antes del primer empleo de la unidad SMART SET, lea las instrucciones de uso completas. Encontrará versiones en otros idiomas bajo el enlace de Internet:



<http://www.dornbracht.com/smart-water>

Lógica del manejo

Conmutador de pantalla

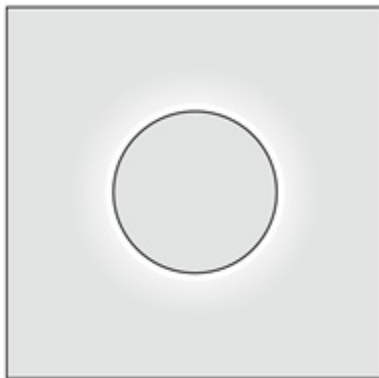
1 =Activar / desactivar salida de agua 1

2 =Activar / desactivar salida de agua 2

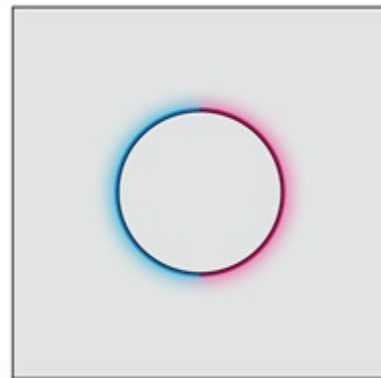
3 =Abrir / cerrar el sistema electrónico de rebose y desagüe

Regulador giratorio

Volumen



Temperatura



Configuraciones del producto

Para controlar una salida de agua en el lavabo o el bidé.

Para controlar dos salidas de agua en el lavabo o la ducha.

Para controlar dos salidas de agua y los sistemas electrónicos de rebose y desagüe de la bañera.

Funciones

La unidad SMART SET dispone de un modo de reposo automático. Pulsando o girando cualquier elemento de mando el sistema vuelve al modo de pleno empleo. Transcurridos 60 minutos sin utilizarlo, el sistema regresa al modo de reposo automático. El volumen de agua preconfigurado de la salida de agua activada asciende al 80% del volumen máximo, la temperatura preconfigurada es de 38 °C. Los ajustes individuales se guardan durante cinco minutos una vez cerrado el grifo del agua.

Listo para el uso

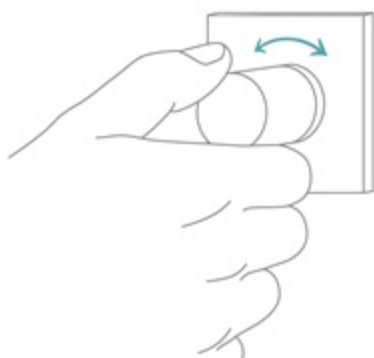
Modo de reposo



Activar / desactivar

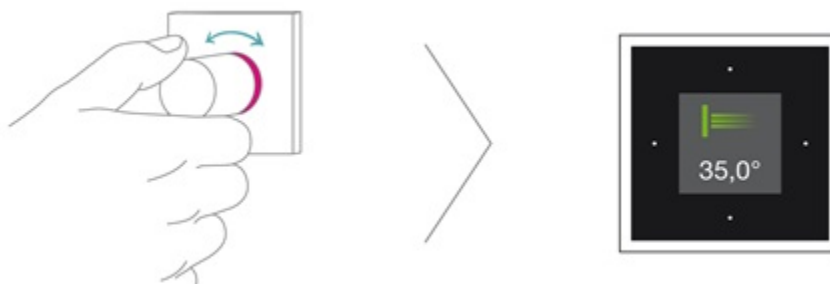
Ajuste de volumen

Volumen

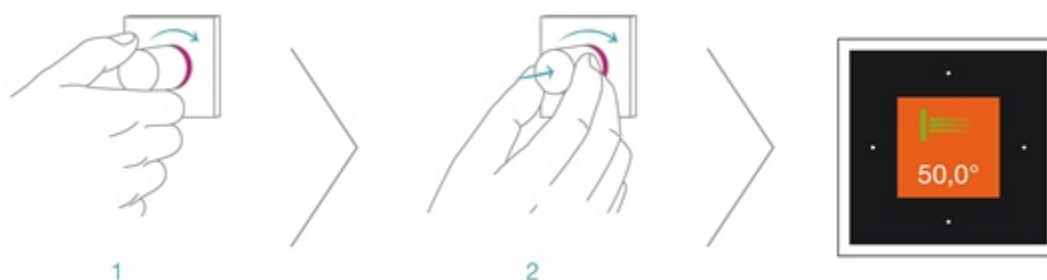


Ajuste de temperatura

Ajuste de temperatura



Cancelar la protección contra escaldaduras



1 = Girar al máximo

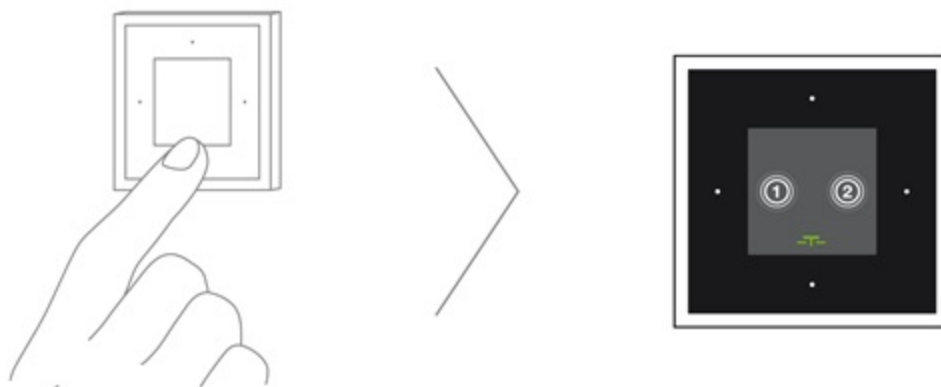
2 = Pulsar y girar simultáneamente



Al cabo de diez minutos se conecta automáticamente la protección contra escaldaduras.

Sistema electrónico de rebose y desagüe

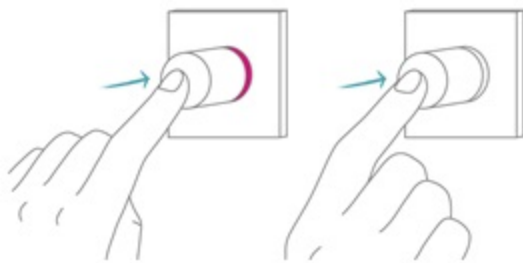
Cerrar / abrir



Indicaciones generales

Limpieza

Bloqueo de botones



5 sec.



Indicación de servicio

Si uno de los símbolos indicados se ilumina en rojo durante 2 segundos, contacte con su distribuidor o con el servicio al cliente de Dornbracht.



Indicación de espera

Cuando se ha seleccionado una función que aún no está lista para el uso, el símbolo correspondiente parpadea. Una vez lista la función para el uso el símbolo deja de parpadear.



Mantenimiento

Recomendamos que una vez al año le encargue a su instalador especializado que compruebe y haga el mantenimiento de todos los componentes. Dicho mantenimiento comprende la limpieza, el control de estanqueidad, el funcionamiento, así como la actualización de la versión de software. Un contrato de mantenimiento con un instalador especializado autorizado garantiza dicha comprobación con regularidad.

Desconexión de seguridad

La desconexión de seguridad desconecta automáticamente todas las funciones como máximo transcurridos 30 minutos.

Eliminación

Todos los componentes electrónicos están etiquetados conforme a la Directiva europea 2002/96/EC sobre residuos de aparatos eléctricos y electrónicos, abreviada RAEE (WEEE - waste electrical and electronic equipment). Tal Directiva regula la devolución y aprovechamiento de los aparatos usados. Los aparatos eléctricos y electrónicos usados contienen aparte de valiosos materiales reutilizables, materias tóxicas, que pueden ser nocivas para la salud humana y el medio ambiente si se echan a la basura doméstica o se someten a un tratamiento erróneo. Por ello, no debe tirar los electrodomésticos usados inservibles bajo ningún concepto a la basura doméstica. En su lugar llévelos al punto de recogida que su municipio pone a disposición para la devolución y aprovechamiento de los aparatos eléctricos y electrónicos usados, teniendo en cuenta los requisitos legales vigentes, así como la normativa nacional específica.



Tipo: Smart Sets zona lavabo
Consumo de energía eléctrica: máx. 18 W
Tensión nominal: 100 - 240 V ~ 50 - 60 Hz
Corriente nominal: 0,6 A
Grado de protección (elementos de mando): IP X4
Grado de protección (placa base, eValve): IP X4

Tipo: Smart Sets zona bañera, bidé, ducha
Consumo de energía eléctrica: máx. 60 W
Tensión nominal: 100 - 240 V ~ 50 - 60 Hz
Corriente nominal: 1,5 A
Grado de protección (elementos de mando): IP X4
Grado de protección (placa base, eValve): IP X4



Aloys F. Dornbracht GmbH & Co. KG Armaturenfabrik
Köbbingser Mühle 6, D-58640 Iserlohn
Teléfono +49(0)2371 433-0, Fax +49(0)2371 433-232
mail@dornbracht.de, dornbracht.com

Dornbracht Group

Premium Solutions for Interior Architecture

Indicación de seguridad

La unidad SMART SET puede ser empleada por niños a partir de los 8 años de edad, así como por personas con limitaciones físicas, sensoriales o psíquicas o con poca experiencia y conocimientos al respecto, siempre y cuando estén supervisadas por personas con la capacidad adecuada o reciban la debida instrucción relativa al empleo seguro y al peligro asociado a su uso. Los niños no deben bajo ningún concepto jugar con la unidad. Los niños únicamente podrán limpiar la unidad bajo la supervisión de adultos.

Conmutador de pantalla

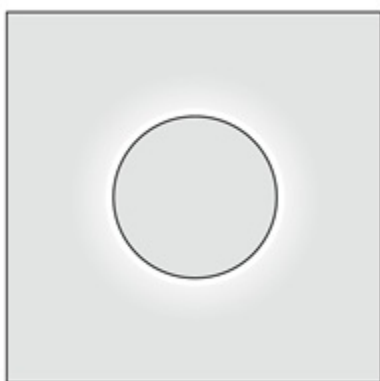
1 =Activar / desactivar salida de agua 1

2 =Activar / desactivar salida de agua 2

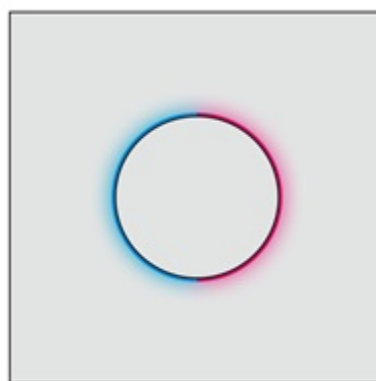
3 =Abrir / cerrar el sistema electrónico de rebose y desagüe

Regulador giratorio

Volumen



Temperatura



Para controlar una salida de agua en el lavabo o el bidé.

Para controlar dos salidas de agua en el lavabo o la ducha.

Para controlar dos salidas de agua y los sistemas electrónicos de rebose y desagüe de la bañera.

La unidad SMART SET dispone de un modo de reposo automático. Pulsando o girando cualquier elemento de mando el sistema vuelve al modo de pleno empleo. Transcurridos 60 minutos sin utilizarlo, el sistema regresa al modo de reposo automático. El volumen de agua preconfigurado de la salida de agua activada asciende al 80% del volumen máximo, la temperatura preconfigurada es de 38 °C. Los ajustes individuales se guardan durante cinco minutos una vez cerrado el grifo del agua.

Listo para el uso

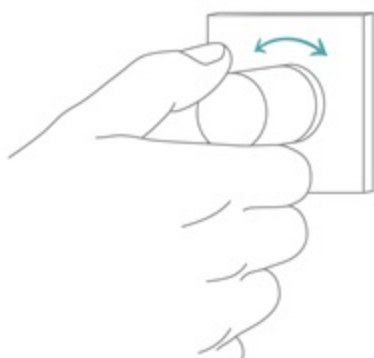
Modo de reposo



Activar / desactivar

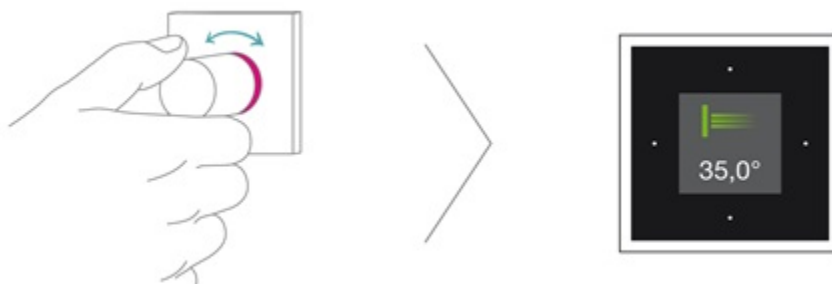
Ajuste de volumen

Volumen

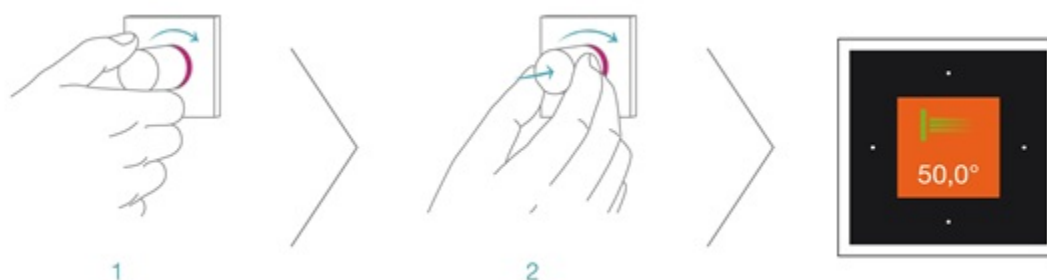


Ajuste de temperatura

Ajuste de temperatura



Cancelar la protección contra escaldaduras



1 = Girar al máximo

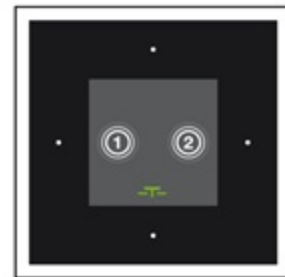
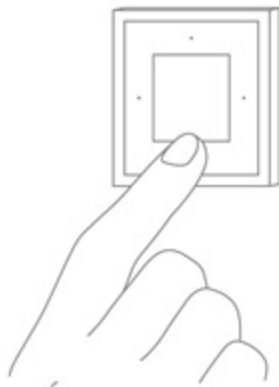
2 = Pulsar y girar simultáneamente



Al cabo de diez minutos se conecta automáticamente la protección contra escaldaduras.

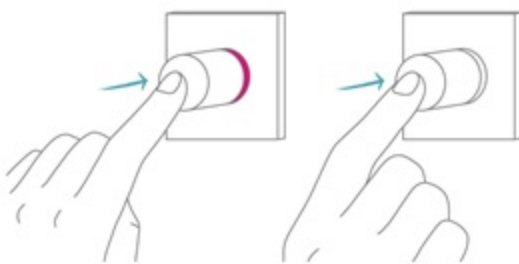
Sistema electrónico de rebose y desagüe

Cerrar / abrir



Limpieza

Bloqueo de botones



5 sec.



Indicación de servicio

Si uno de los símbolos indicados se ilumina en rojo durante 2 segundos, contacte con su distribuidor o con el servicio al cliente de Dornbracht.



Indicación de espera

Cuando se ha seleccionado una función que aún no está lista para el uso, el símbolo correspondiente parpadea. Una vez lista la función para el uso el símbolo deja de parpadear.



Mantenimiento

Recomendamos que una vez al año le encargue a su instalador especializado que compruebe y haga el mantenimiento de todos los componentes. Dicho mantenimiento comprende la limpieza, el control de estanqueidad, el funcionamiento, así como la actualización de la versión de software. Un contrato de mantenimiento con un instalador especializado autorizado garantiza dicha comprobación con regularidad.

Desconexión de seguridad

La desconexión de seguridad desconecta automáticamente todas las funciones como máximo transcurridos 30 minutos.

Eliminación

Todos los componentes electrónicos están etiquetados conforme a la Directiva europea 2002/96/EC sobre residuos de aparatos eléctricos y electrónicos, abreviada RAEE (WEEE - waste electrical and electronic equipment). Tal Directiva regula la devolución y aprovechamiento de los aparatos usados. Los aparatos eléctricos y electrónicos usados contienen aparte de valiosos materiales reutilizables, materias tóxicas, que pueden ser nocivas para la salud humana y el medio ambiente si se echan a la basura doméstica o se someten a un tratamiento erróneo. Por ello, no debe tirar los electrodomésticos usados inservibles bajo ningún concepto a la basura doméstica. En su lugar llévelos al punto de recogida que su municipio pone a disposición para la devolución y aprovechamiento de los aparatos eléctricos y electrónicos usados, teniendo en cuenta los requisitos legales vigentes, así como la normativa nacional específica.



Para cualquier pregunta no dude en contactar con su filial de Dornbracht:

Dornbracht España S.L.
Folgueroles, 17-25 08022 Barcelona
Tel. +34(0)93 272 391 0, Fax +34(0)93 272 391 3
mail@dornbrachgroup.es, www.dornbracht.com